



Rapport d'activités 2002



ONG Lalana • BP 841 • 249, Route Circulaire. Antananarivo, MADAGASCAR.
Tél : (261) 20 22 369 86 • **Fax :** (261) 20 22 366 31 • **Mobiles :** 033 11 497 70 – 032 04 453 46
Email : lalana@dts.mg • **Website :** <http://www.lalana.org>

Ce que disent nos partenaires



« *Dévouement, intégrité et professionnalisme sont les mots qui nous viennent à l'esprit en parlant de l'ONG Lalana. Les résultats obtenus tout au long de ces sept années de travail commun effectué dans le cadre des projets/programme CAP, LDI et RECAP, et dans des conditions souvent difficiles, nous permettent d'affirmer que l'ONG Lalana a aujourd'hui atteint la maturité en terme de capacité technique et institutionnelle.* »

**Bureau des Ressources Naturelles
USAID / Madagascar**



« *Notre coopération avec l'ONG LALANA remonte à l'année 2000. Depuis lors, l'Ambassade du Japon a apporté son soutien financier pour deux projets de LALANA dans le cadre de l'aide non-remboursable pour petits projets locaux (APL).* »

Le Projet GAKKO, financé par l'APL, a été réalisé à la fin de l'année 2002 avec dévouement des membres de LALANA et en collaboration avec le PEM. Dans la mise en exécution du projet, LALANA a montré sa grande dévotion pour le développement et sa capacité de gestion quant au suivi de l'ensemble du projet. Elle a réussi à bien arranger les rôles de chaque association locale avant, au cours et après la construction afin que les écoles fonctionnent en bonne voie. Soucieux de la situation actuelle de taux faible de scolarité de l'éducation de base, LALANA se rend compte de l'importance du développement des ressources humaines pour le développement durable qui peut assurer le bien-être de la population malgache.

Le mot japonais GAKKO (sekoly) veut dire « le foyer de l'éducation ». C'est aussi notre grand plaisir de témoigner ce projet. Nous espérons qu'un jour, un ou des élèves sortants d'un GAKKO se souviendraient de notre coopération par ce mot et que cela aboutirait au renforcement des relations amicales déjà existantes entre nos deux pays.

Toutes nos félicitations pour vos efforts ! »

Ambassade du Japon

NOS PARTENAIRES



Le Mot du Comité Directeur



Ver

Chers membres, donateurs et partenaires,

2002 n'est pas que la crise. Aussi nous tournerons-nous résolument vers la moitié pleine de l'année. Malgré les difficultés, nous avons pu continuer ou terminer les activités prévues. Nous avons même démarré de nouvelles activités pendant la période de grande crise.

Des gens ordinaires peuvent paraît-il faire des choses extraordinaires. Participer activement au développement de son pays est sûrement la chose la plus extraordinaire qu'un citoyen puisse accomplir. Nous continuons à tenir notre engagement à agir et aller de l'avant.



Pasca

Intégrer la route et le transport dans son environnement social et physique a toujours été notre grand défi. Nos actions ont été menées avec les donateurs et les partenaires, mais aussi sur initiatives propres de Lalana. Nous avons réhabilité des routes, construit des écoles, mis en place des structures d'entretien, vulgarisé les techniques de protection biologique, donné des formations, mené des actions de sensibilisation... Nous sommes intervenus dans 4 faritany, en zone rurale et en zone urbaine, sur des routes rurales et des routes nationales. Nos actions ont touché des techniciens, des usagers et riverains de la route, des associations paysannes, des écoliers, l'administration et le grand public.

Nous avons mis à profit la période d'incertitude pendant la crise pour démarrer une action de renforcement des capacités de notre équipe : formation en management et formations techniques... Lalana vient de recevoir une subvention de la Fondation de France pour conduire une étude sur l'amélioration de sa structure. L'expertise se fera en début de l'année 2003.



Jess

Nous sommes satisfaits des impacts de nos activités, mais elles sont encore infimes par rapport aux immenses besoins de développement dans tout Madagascar. Au nom de toute l'équipe de Lalana, le nouveau comité Directeur élu en juillet 2002 lors de la 7^{ème} AG des membres tient à vous remercier pour votre précieuse collaboration. Nous sommes fiers d'être sur la route avec vous, car nous avons encore des kilomètres à parcourir ensemble avant d'arriver à destination.

Jessé Randrianarisoa
Trésorier

Pascal Rakotoharivelo
Vice-Président

Vero Razafintsalama
Présidente

Tour d'horizon

AXES STRATEGIQUES	LIGNES D' ACTIONS	ACTIVITES
Reconstitution du patrimoine routier	<i>Stratégie de maintenance</i>	Mise en fonctionnement de 39 AUP pour l'entretien de 233 km de routes rurales.
	<i>Actions environnementales</i>	Préparation d'un chantier pilote sur la protection biologique. Réalisation d'un film documentaire de vulgarisation de la protection des lavaka. Organisation d'une table ronde sur la protection biologique.
	<i>Réhabilitation de routes</i>	Réhabilitation de 233 km de routes rurales dans les provinces de Fianarantsoa et Toamasina (Projet ReCAP).
Amélioration de l'accès aux services socio-économiques de base	<i>Promotion de moyens de transport</i>	Encadrement et suivi des projets Femme Antemoro et Vehivavy Soafaniry. Elaboration du Manuel de Procédures pour les projets de promotion des Moyens Intermédiaires de Transport. Participation au Comité de Pilotage du réseau MITA.
	<i>Rapprochement des services sociaux</i>	Construction de bâtiments scolaires à Morondava. Conduite d'études sociales et économiques dans 3 quartiers défavorisés d'Antananarivo.
	<i>Amélioration de la sécurité routière</i>	Organisation du Jeu Lalana ? pour sensibilisation sur la sécurité routière dans le milieu scolaire.
Soutien aux initiatives locales	<i>Apprentissage d'activités génératrices de revenus</i>	Montage de projets pour 22 organisations paysannes à Fianarantsoa. Formation en poterie pour les élèves de l'Ecole Primaire Publique d'Ambanidia.
Echange entre les acteurs	<i>Diffusion d'informations</i>	Edition de 6 numéros du bulletin Lalana.



Le siège de Lalana au 249, Route Circulaire, à Antananarivo



SEKOLY GAKKO Gasy Ka Koloiko

« Sekoly » et « Gakko » veulent dire « école » respectivement en malgache et en japonais.

Améliorer l'accès aux services ne se traduit pas forcément à développer le transport : la réponse consiste parfois à rapprocher les services. Aussi, Lalana a collaboré avec l'Ambassade du Japon pour l'exécution du Projet Sekoly Gakko qui vise à améliorer l'accès à l'éducation.



CEG à Namahora Nord avec 4 nouvelles salles de classe

La pénurie de salles de classes demeure l'une des difficultés majeures dans la Circonscription Scolaire de Morondava. La construction de bâtiments scolaires contribue à l'accroissement du taux de scolarisation, et l'augmentation du nombre d'écoles à cycle complet.

8 EPP et 2 CEG ont été construits par ce projet, soit 26 salles supplémentaires permettant à 1232 élèves de l'école primaire et 336 collégiens de reprendre les cours.

Les parents d'élève et le personnel enseignant se sont regroupés en associations pour assurer la maintenance des infrastructures nouvellement construites et les bâtiments existants.



Les femmes étaient le plus souvent actives dans les réunions.

Lalana les a aidés à formaliser leurs associations et leur a donné les compétences de gestion nécessaires, à travers des formations. 10 associations ont été ainsi mises en place.

3 ingénieurs, 4 techniciens, 2 socio-organismateurs et 4 entreprises locales ont contribué à la mise en œuvre de ce projet. Le Projet a été effectué en partenariat avec PEM, qui a aidé à l'identification des écoles à construire. Les activités ont commencé en août 2002 et se termineront en 2003 avec les actions d'accompagnement prévues.

Projet Financé par l'Ambassade du Japon.

Jeu Lalana ? Le transport à l'école



A chaque anniversaire de sa création, Lalana lance une nouvelle initiative de contribution au développement. Le Jeu « Lalana ? » est l'initiative de la 3^{ème} année. En constatant que le code de la route n'est plus enseigné dans les écoles, Lalana a pris l'initiative de parler du transport à l'école.

Le 1^{er} jeu Lalana a été organisé sous forme de jeu éducatif avec la participation de 3 collèges de la capitale. Il s'agit de répondre correctement aux questions portant sur le code de la route, la route, le transport et Madagascar.

Le jeu a montré que les élèves, même les plus grands, ignorent les signalisations de base et les comportements de sécurité dans la rue. Les enseignants se sont même rendu compte qu'ils avaient encore beaucoup à apprendre sur le secteur et son enjeu.

Les lots ont été offerts par Lalana, Madasign et Full Ride.

Le jeu sera organisé régulièrement, notamment dans les zones rurales où les écoliers sont obligés de parcourir des km en longeant ou en traversant des routes à grande circulation.

Initiative supportée sur fonds propres de Lalana

Lalana a aussi participé :

- Comité préparatoire de l'atelier national sur le Sommet de la terre.
- Sommet sur le développement durable, partie de la délégation de la société civile. Johannesburg, Afrique du Sud du 26 août au 4 septembre 2002.
- Forum des ONG sur la réduction de la pauvreté. Nairobi, Kenya du 6 au 9 mai 02. Financement IFAD.
- Atelier sur le jugement supplétif avec PAIQ.

Itinéraire d'un pot de fleurs

Ce pot de fleur qui a été offert aux partenaires de Lalana est le fruit d'une collaboration entre des artisans potiers et des écoliers, et en faveur de la cicatrisation d'un site d'érosion (javaka) à Ambatondrazaka, menée par l'association Mirindra



Le but était d'apprendre aux écoliers une activité génératrice de revenus. Et pour chaque plant offert avec le pot, un autre plant d'arbre sera remis à l'association Mirindra pour la cicatrisation des sites d'érosion.

Objectifs : une centaine de pots et autant de plants d'arbres à remettre.



Lalana a emmené 40 filles et garçons de l'EPP Ambanidia visiter le village des artisans potiers à Alasora.

Mbola (en bleu) dirige le groupe des filles. C'était la joie !



L'artisan leur montre tout le processus de fabrication. Ici... la cuisson. (suite p.5)

Actions Environnementales

Lalana a aussi participé :

- Journées sur les études d'impact stratégiques, en Juin 2002 avec l'ONE.
- Présentation d'une étude de cas pour les études d'impact stratégiques, à la formation DESS de l'Ecole Polytechnique, Juillet 2002.
- Congrès des Kolo Harena du 21 au 22 novembre 2002, avec le Programme LDI
- Atelier sur la validation des textes d'application du décret MECIE, septembre 2002.

Protection d'une zone d'emprunt sur la RN 44

Lalana a initié les riverains à des techniques de protection d'une ancienne zone d'emprunt située sur le bord de la RN44.

La protection a été effectuée en terrasse, avec une combinaison d'arbres fruitiers, et des plantes favorisant la reprise de la couverture végétale.

Initiative supportée par Lalana



DOCUMENTAIRE VIDEO « Protégeons notre terre »

Afin de partager ses expériences en matière de protection contre les érosions, Lalana a réalisé un documentaire de 26 min sur la technique qu'elle a utilisée pour la stabilisation et la cicatrisation de 6 grands lavaka à Ambatondrazaka.

Initiative de Lalana

chantier pilote de protection en génie biologique des routes nationales

L'introduction de la protection en génie biologique dans le domaine des travaux publics consiste à mettre en équilibre le réseau routier avec son environnement. Elle permet de réduire les coûts d'entretien et d'éviter des dégâts dus à l'érosion, comme les atterrissements, les brèches, les éboulements...

Lalana a préparé des chantiers pilotes de protection en génie biologique des routes nationales, sur les RN2 et RN7.

L'action consistait à identifier les types d'érosion sur les tronçons, déterminer les actions de protection nécessaires et identifier les plantes autochtones pouvant être utilisées en protection. Un support didactique a été établi à l'attention des PME qui vont réaliser les travaux et ensuite encadrement de chantier école.

La protection consiste soit à revégétaliser ou à préserver la végétation existante :

- La préservation des végétations consiste à entretenir celles existantes, car le non entretien de ces végétations peut entraîner des dégâts importants comme les éboulements
- La revégétalisation consiste à proposer la plante adaptée au type d'érosion et à l'ouvrage à protéger.

L'action doit parfois être combinée avec la protection mécanique.

Financement Projet FED 8.MAG.030

EXTRAIT DU SUPPORT DIDACTIQUE

Nom vernaculaire et scientifique et des plantes
LONGOZA (LILIACEAE)
Hedychium flavescens,
Aframomum angustifolium

Rôle des appareils végétatifs dans la lutte contre l'érosion

- Effet de splash des gouttes de pluie, atténué sur le sol
- Vitesse de ruissellement atténuée sous l'action des feuilles en « entonnoir », d'où infiltration favorisée de l'eau dans le sol.

Partie de la route protégée

- Sur les berges et toute la surface des talus de faible pente
- Sur les remblais d'accès d'ouvrages

Mode de plantation

- Plantation par rhizomes à enfouir à une profondeur de 10 cm dans le sol et en quinconce
- Plantation de préférence pendant la saison de pluies

1
Choix d'un rhizome



2
Coupe d'un rhizome pour obtenir des échantillons à cultiver



3
Creusement d'un trou



4
Mise en place en horizontal d'un échantillon de rhizome fractionné dans un trou



5
Echantillon de rhizome en place



6
Rebouchage du trou



5



La femme de l'artisan leur montre, les techniques de base.

Tandis que les garçons mettent la main à la pâte, Mbola prend des notes.



De retour à l'école...



... tout le monde s'y met, sous les directives de l'artisan qui est venu les assister. Les filles sont les plus appliquées.

Mbola signe sa première oeuvre



Et voilà le résultat ! (suite p.6)

Un défi avec le Projet ReCAP



La mise en œuvre de ReCAP a été le défi le plus difficile de l'année. Les travaux et les déplacements ont été sensibles à la crise, en particulier sur les aspects suivants :

- Les chantiers qui consommaient au moins 1000 litres de carburant par jour et par entreprise ne pouvaient plus avancer ;
- Obtenir et transporter des explosifs à Fianarantsoa pour la production des matériaux rocheux était une véritable gageure ;
- La main d'œuvre affaiblie et démoralisée tombait facilement malade ;
- Continuer les actions de sensibilisation était parfois mal interprété ;
- Identifier des routes dans la province de Toamasina et faire les études de terrain étaient une véritable épopée, à cause des barrages ;
- L'équipe de contrôle et de socio-organisation était limitée dans leur déplacement, faute de carburant.

Cependant, le rattrapage a été fait en vitesse. On estime un décalage de 2 mois par rapport au calendrier global des travaux :

- Les travaux de réhabilitation des 233 km de routes rurales sont terminées. Les dernières réceptions provisoires ont été effectuées en janvier 2003 ;
- 39 AUP et UAUP ont été créées et ont reçu les formations fonctionnelles pour gérer et entretenir 68 km de routes dans le fivondronana de Manakara, 66 km à Ambatondrazaka et 99 km à Ifanadiana et Ikongo ;
- Les travaux de réhabilitation de 2 entrepôts du port de Manakara ont été réceptionnés en octobre 2002.

Soulignons que les 8 communes riveraines de la RNT14 ont signé en novembre une convention de Maîtrise d'Ouvrage Déléguée (MOD) avec le MTP pour l'exécution de l'entretien courant et la collecte d'un fonds local d'entretien.

Le transfert de la gérance des routes de Manakara aux AUP s'est tenu en novembre, en application de la Convention MOD signée entre les 8 communes et la province de Fianarantsoa.

Financement USAID
En partenariat avec Chemonics International

Fonds d'Entretien Routier. Lalana continue à appuyer les communes et AUP responsables des routes réhabilitées par le Projet CAP entre 1995 et 1999 (300 km de routes rurales). Rappelons qu'en 2000, 8 communes concernées par 120 km de routes ont pu bénéficier du FER. Des relances ont été faites auprès du FER pour les demandes envoyées en 2001. La situation de crise est telle que Lalana n'a pas pu soumettre de nouvelles demandes pour 2002.

Lalana a aussi participé :

- Atelier HIMO Route, 24 octobre à Antsirabe

Eboulements sur la RN2



Après le passage du cyclone Kesiny, Lalana a fait le diagnostic des éboulements sur la RN2, afin de proposer une action de protection. Il a été constaté que les éboulements ont été surtout causés par :

- Des talus trop raides,
- Un défaut d'entretien de l'emprise depuis plusieurs années,
- Les tapis de fougères utiles pour la protection contre l'érosion en nappe, mais qui favorisent l'engorgement du sol et qui empêchent l'assèchement par évaporation.

Pour mener les travaux de protection ou de prévention, Lalana a souligné la différence entre l'érosion en nappe et l'érosion en masse et a émis les recommandations suivantes :

1. mener une campagne d'élagage sur le tronçon,
2. élaguer et débroussailler le sommet des talus, et reboiser avec des arbres à forte évapotranspiration (de type eucalyptus),
3. ne pas planter sur les talus de pente supérieure à 100%,
4. remplacer le poids des bourrelets enlevés sur les pieds de talus avec du gabion,
5. organiser régulièrement l'élagage et le débroussaillage des talus et des sommets de talus.

Financement Projet FED 8.MAG.030



Les 40 apprentis potiers avec la responsable des activités culturelles de l'école.



Les parents sont ravis.



Les élèves sont fiers d'avoir leur premier certificat.



Et les jumeaux des plants d'arbres iront cicatiser ce lavaka à Ambatondrazaka, avec l'Association Mirindra. (Fin)

Moyens de transport

Evaluation du projet « Femmes Antemoro »

Le projet « Femmes Antemoro » est un projet pilote de promotion des moyens intermédiaires de transport dans la commune de Lokomby. Le groupement ciblé est constitué de femmes en majorité célibataires qui ont pour principales sources de revenus la collecte et la vente des produits agricoles, principalement le café et le litchis. Le projet a permis de doter aux femmes 20 bicyclettes, 20 chariots et 20 brouettes en bois.



- **Le groupe cible.** Bien que ciblant initialement un groupe de femmes chef de ménage, le projet a finalement encadré 3 ménages dirigés par des hommes, sur les 31 ménages encadrés.

- **Le contexte économique.** Il est prématuré de porter une évaluation absolue sur les résultats du projet, sachant que les activités économiques du groupe cible ont été fortement perturbées entraînant une réduction immédiate des besoins en transport. En effet, en plus du contexte de démarrage difficile* se sont rajoutés les 6 mois de crise et la très mauvaise récolte de litchis en 2002 (environ 1 pied de litchis sur 10 a pu produire).

(*) En 2001, le prix du café était devenu moins cher que le riz (1500 fmg/kg) et le quota d'exportation de litchis pour la zone de Manakara était limité à 4000 tonnes malgré une production dépassant les 12.000 tonnes.

- **Les matériels.** La construction du prototype de chariot par un artisan local a posé un problème de qualité : défaut de plan et faiblesse des pièces (en particulièrement sur le roulement). Les vélos, de fabrication chinoise, ont surtout eu des problèmes de moyeux.

Matériel	Distribué			en stock
	Total	Femme	Homme	
Bicyclette	20	17	3	0
Chariot	15	13	2	5
Brouette	7	6	0	13

- **Le recouvrement** est resté très bas. Néanmoins, les paiements sont devenus plus réguliers et sont en évolution depuis le mois d'août, même si les montants en question restent relativement bas.

- **Les distances parcourues** par les vélos atteignent 478 km en un mois. Celles parcourues par les chariots n'ont pas pu être relevées correctement dû au taux important de panne. On a toutefois observé que certains chariots font du transport de riz à jusqu'à Vinanintelo, localité située à 30 km de la zone du projet.

Matériel	Distance moyenne mensuelle			Charge moyenne mensuelle		
	Moyenne	min	max	Moyenne	min	max
Bicyclette	183 km	37 km	478 km	16 kg	5 kg	80 kg
Chariot	25 km	2 km	73 km	125 kg	10 kg	720 kg

- **Quelques résultats.** Les moyens de transport ont été utilisés sur des distances plus grandes par rapport aux prévisions. Le vélo est cependant resté un moyen de transport individuel. La possession d'un moyen de transport est synonyme de prestige, et a rehaussé l'image sociale du propriétaire.

Lalana a aussi participé :

- 9^{ème} réunion annuelle du Comité Consultatif de l'IFRTD. Rugby, Royaume Uni du 4 au 6 novembre 02. Financement PST.

Réseau MITA

Lalana fait partie de MITA, le réseau malgache de promotion des moyens intermédiaires de transport (MIT).

Lalana fait partie du Comité de Pilotage provisoire du réseau, et a élaboré le Manuel de procédures du projet de promotion de MIT et de fonctionnement du réseau MITA.

Vehivavy Soafaniry

Le groupement de femmes Soafaniry a contacté Lalana pour demander la possibilité d'acquisition de moyens de transport pour ses membres. L'objectif initial de l'action était de tester le dynamisme et le fonctionnement du groupement. 5 vélos étaient octroyés à Soafaniry, selon un système de location-vente de matériels.

Au moment de l'évaluation, effectuée à la fin prévue pour les échéances, le taux de recouvrement est de 81 % . Le recouvrement aurait dû être total sans les 6 mois de crises politiques qui ont affecté les activités économiques. Le fait que les fonds recouverts reviennent à l'association a également motivé les responsables de l'Union dans le recouvrement.

Le groupement est en train de réinvestir dans d'autres activités génératrices de revenus.

Initiative de Lalana

Une enquête effectuée au mois de mars auprès des lecteurs et des abonnés a fait ressortir que Lalana continue à intéresser le public professionnel et moins professionnel.

Les enquêtés ont recommandé de multiplier l'échange par le courrier de lecteurs, de réfléchir à une version en malgache et à une parution mensuelle, et d'insister sur la sécurité routière.

Ils ont dit...

Le bulletin Lalana est un carrefour d'échange des visions de développement liées directement ou indirectement aux secteurs route et transport. Le développement rapide a été le sujet qui a le plus inspiré nos éditorialistes et analystes.

N°10 Roland Randriamampionona sur les PME en BTP : « Les PME des BTP sont relativement réfractaires au regroupement ». (Président de l'ACE/BTP)

N°11 Célestine Razanamahefa sur le vieillissement des ouvrages d'art à Madagascar : « Certains ponts ne supportent plus les charges qui leur sont imposés. C'est un véritable appel que je lance aux routiers, à leur civisme pour qu'ils respectent la charge idoine ». (Chef du projet PNEOA au MTP)

N°11 Harinjaka Rakotoarisolo sur les femmes qui nous gouvernent : « Les communes dirigées par des femmes enregistrent plus de résultats concrets et des réalisations par rapport aux autres ». (Socio-organisateur de l'ONG Lalana)

N°12 Pr. Raelina Andriambololona sur la pollution urbaine : « Je suis pour l'utilisation du rail dans les villes. L'idéal est d'avoir un moyen de transport le moins polluant possible ». (Directeur de l'Institut National des Sciences et Techniques Nucléaires)

N°12 Andréa Rakotomamonjy sur l'impact environnemental de la route : « La dégradation de la forêt est plus importante aux alentours de la RN2 qu'à ceux du chemin de fer ». (Mémoire en DESS Environnemental)

N°13 SEM Jacques Sylla sur le désenclavement des régions : « Ce programme transformera le pays en un immense chantier à ciel ouvert qui marquera le début d'une ère nouvelle vers le développement rapide ». (Premier Ministre)

N°13 Ranaivoson David pour une version malgache du développement : « Pour le malgache, l'entraide, le **valin-tanana** pèse plus que la gestion commune. Une campagne de reboisement sur un terrain commun ne pourra pas aboutir. Par contre, une campagne de reboisement dans une propriété familiale et tenant compte de l'approche communautaire aura plus de chance d'obtenir des résultats puisque le système d'entraide fonctionnera ». (Directeur National SAF / FJKM)

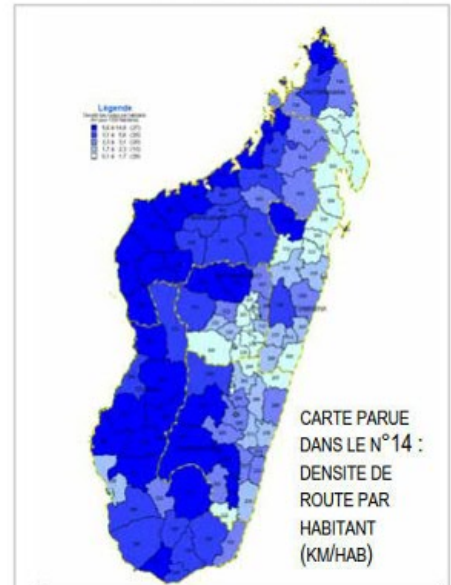
N°14 SEM Lahiniriko Jean sur la politique du MTP : « Le Ministère des TP est ferme sur la lutte contre la corruption, la qualité des prestations ». (Ancien Ministre des Travaux Publics)

N°14 SEM Hafez Ghanem sur les priorités d'avenir : « Le vrai, le grand défi pour nos priorités communes d'avenir est donc la bonne gouvernance avec renforcement du cadre et des moyens institutionnels ainsi que des organes de l'Etat ». (Directeur des Opérations de la Banque Mondiale pour Madagascar, Comores, Maurice et Seychelles)

N°14 Pr. Ranaivoaharisoa Lala sur le rôle des communes dans le développement rapide et durable : « Pour assurer un développement durable, ils est nécessaire de prendre le temps de bien réfléchir. Une fois que les stratégies et les plans d'action sont développés, il y a des décisions à prendre rapidement ». (Maire de la Commune de Tanjombato)

SENSIBILISATION EFFECUTEE SUR LA SECURITE ROUTIERE

Les sorties d'écoles
L'utilisation du portable au volant
La sécurité de circulation des vélos
La trousse de secours dans les transports en commun



LES CARTES

- N°11 : Les ponts entravés
- N°13 : Les routes classées de la province de Mahajanga
- N°13 : Les routes du pétrole
- N°14 : Densité de route par fivondronana (km/hab et km/km²)
- N°15 : Les routes classées de la province de Toliary

LES DOSSIERS

- N°10 : Sécurité Routière •
- N°11 : Les ponts de Madagascar •
- N°12 : Transport en temps de crise •
- N°13 : Lutte contre la corruption dans le secteur routier •
- N°14 : Cartographie routière •
- N°15 : Les ingénieurs et le développement •



Plus d'un accident de vélo par semaine

Accidents significatifs constatés par l'OFIPA (pour l'agglomération d'Antananarivo)

1999	44 accidents
2000	87 accidents
2001	90 accidents

FACTEURS MAJEURS des accidents

- Imprudence des conducteurs
- Non respect du code de la route
- Insuffisance d'équipement sur les vélos
- Non respect des cyclistes par les autres usagers

CYCLISTES

- Placez-vous à l'arrêt du bord droit de la chaussée
- Équipez votre vélo (phares, rétroviseurs)
- Soyez vu et entendu (fluo, catadioptres)
- Respectez les signalisations
- Manifestez un comportement de courtoisie

AUTOMOBILISTES

- Pour dépasser, respectez la distance de 1m entre votre auto et le vélo
- Utilisez le clignotant. Le voiture qui suit ne peut pas voir le cycliste
- Vérifiez avant d'ouvrir une portière qu'aucun cycliste ne survient
- Attendez aux intersections, avant de tourner à droite
- Soyez patient et ne dépassez pas systématiquement

En route pour le développement

Administratif

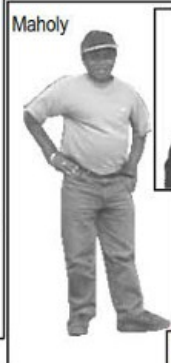


Vero

Coordination



Pascal



Maholy



Ony



Gisèle

Département Aménagement et Transport



Manitra



François



Nirilala



Tiana

Wartin Raharijaona a été élu le meilleur membre de l'ONG Lalana en 2002, en étant le plus grand raider de l'équipe et pour son bon contact sur le terrain qui a insufflé l'esprit de développement en zone rurale.



Wartin

Département Economique et Social

Ressources humaines

- 1 Ingénieur du Génie Rural et des Eaux et Forêts
- 13 Ingénieurs des Bâtiments et Travaux Publics
- 1 Ingénieur Géologue -Géotechnicien
- 1 Ingénieur Hydraulicien
- 1 Ingénieur Agronome – Génie Rural
- 7 socio-organisateur dont :
 - 1 Ingénieur Agro-Management
 - 1 Ingénieur Agronome en Industries Alimentaires
 - 4 Géographes
 - 1 formation en droit
 - 1 formation en sociologie
 - 1 licence en sciences naturelles
- 4 Techniciens Supérieurs en Génie Civil
- 1 Journaliste
- 1 Commerciale
- 1 Gestionnaire
- 2 Secrétaires
- 1 chauffeur
- 1 personnel de sécurité
- 6 stagiaires dont :
 - 1 du CNETMAD, formation en marketing,
 - 1 de l'IMGAM, formation en finance et administration
 - 2 de MICROTEC, formation en informatique
 - 2 de la Faculté des Sciences – Université d'Antananarivo, formation de Technicien Supérieur en Sciences de la Terre

Ressources en matériels

(hors équipements utilisés pour le projet ReCAP)

Parc informatique
13 desktops - 3 ordinateurs portables -
1 GPS

Matériels roulants
2 véhicules 4x4 - 2 motos – 4 vélos



Njata – Charlier
Raymond – Alphonse – Honorine - Ferdinand



Njaka



Jules



Jesse

Financier

Lalana a réalisé à 98.94% son budget prévisionnel. La crise n'a pas particulièrement affecté la réalisation des projets, car en effet, aucun projet n'a été abandonné. Par contre, le niveau de vente du bulletin Lalana est seulement à 51 % par rapport aux prévisions. Ceci a été expliqué par la baisse générale du pouvoir d'achat et les problèmes de déplacement pour l'achat.

L'effet de la crise est plus palpable au niveau de la répartition des charges. La consommation matière réalisée est presque le double de ce qui a été prévu. Ce poste est notamment marqué par la hausse des achats de carburants. Pour pouvoir assurer un niveau minimum requis pour le suivi de ses projets, Lalana a dû s'approvisionner en carburant au marché noir. Egalement, nonobstant la hausse de consommation, les prix des fournitures de bureau et particulièrement les consommables informatiques ont connu une hausse passant du simple au double.

Il est à noter également que LALANA a augmenté les actions sociales en termes de dons, appuis et petits financements. Ceci s'est traduit par la création d'un nouveau poste budgétaire.

Le personnel

Pendant la crise, Lalana a gardé le même niveau d'activité, le personnel n'a donc pas connu de chômage technique. Pour résoudre les problèmes de transport liés à la pénurie de carburant, Lalana a accordé un prêt au personnel pour l'acquisition de moyens de transport.

Département Communication



Rondro



Sylvie Rakotondravelo a été élue meilleure employée de Lalana en 2002. Elle a été appréciée pour sa bonne humeur au travail et sa volonté à aider les autres.

Département Administratif et Financier



Niry



Mino



Josiane



Roland



Assim

Département Techniques Routières



Gilbert



Antoine



José



Aimé



Yves



Christian



Faly



Patrick



Jean Claude



Hery



Henri



Roland



Marcel



Mamy



Liva



Tiana



Oly



Doda



Mamy



Ando



Dina

Les stagiaires

Calendrier des

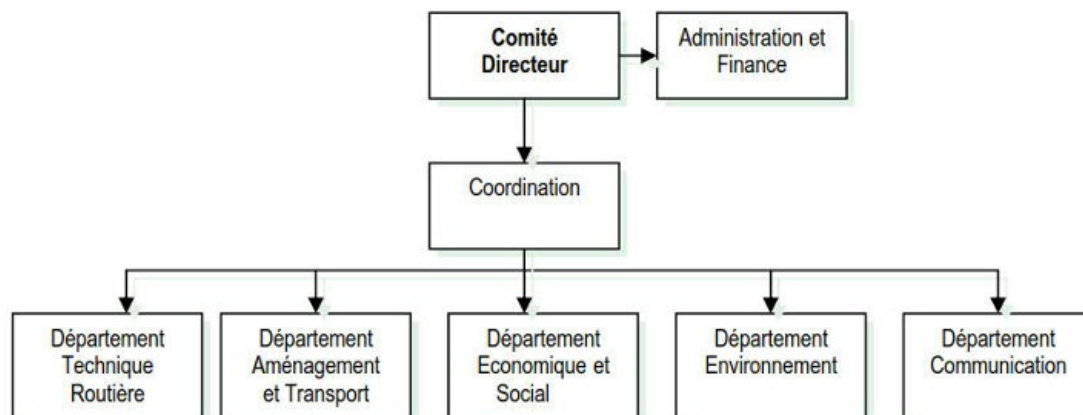
DATE	OBJET	ACTIVITES
Décembre 2002	Atelier de poterie avec EPP Ambanidia <u>Lalana</u>	Initiation des écoliers de l'EPP Ambanidia à des activités permettant de générer des revenus, avec l'appui des artisans potiers d'Alasora et les pépiniéristes d'Ambatofotsy. En vue de la réalisation des cadeaux de fin d'année à offrir aux partenaires de Lalana.
Novembre 2002	9th Advisory Committee Meeting IFRTD <u>IFRTD et PST</u>	Représentation du réseau MITA à la 9 ^{ème} réunion du Comité Consultatif du Forum International sur le Transport Rural et le Développement (IFRTD). Rugby, United Kingdom
Août 2002	Montage de sous-projets PSDR / Banque Mondiale	Montage de sous-projets pour demande de financement auprès du PSDR de Fianarantsoa : <ul style="list-style-type: none"> • Appui à 22 organisations paysannes (fivondronana de Manakara) pour la formulation de leur projet : analyse des problèmes, contraintes à lever, détermination des priorités. • Etudes de faisabilité technique, financière et sociale
Août 2002	Sommet sur le développement durable <u>Lalana et BAD</u>	<ul style="list-style-type: none"> • Membre du comité préparatoire provisoire de l'Atelier National sur le Sommet de la Terre • Membre de la délégation de la société civile au Sommet de la Terre. Johannesburg, Afrique du Sud
Juillet 2002	Vulgarisation de la technique de protection biologique <u>Lalana</u>	<ul style="list-style-type: none"> • Lancement du film « Protégeons notre terre » sur la technique utilisée par Lalana pour la protection des lavaka dans la région de l'Alaotra. • Table ronde sur la protection biologique, avec la présentation des expériences de Lalana, de Fafiala et du Ministère des Travaux Publics.
Juillet 2002	Jeu Lalana ? <u>Lalana</u>	Jeu éducatif et de sensibilisation mené auprès des collèges, avec les thèmes : <ul style="list-style-type: none"> • Sécurité routière et code de la route • Connaissance du secteur route et transport • Culture générale et connaissance de Madagascar
12 juillet 2002	7^{ème} Assemblée Générale <u>Lalana</u>	<ul style="list-style-type: none"> • Présentation du rapport moral et financier • Quidus et démission du Comité Directeur • Election du nouveau bureau constituant le Comité Directeur • Adhésion de nouveaux membres
Juin 2002 – Août 2002	Manuel de procédures pour les projets MIT <u>PST / Banque Mondiale</u>	<ul style="list-style-type: none"> • Etablissement d'un manuel de procédures pour la mise en œuvre des projets de promotion des Moyens Intermédiaires de Transport • Assistance à la création du réseau MITA
Mai 2002 – novembre 2002	Chantier pilote de protection biologique RN2 et RN7 <u>MTP / FED 8MAG 030</u>	<ul style="list-style-type: none"> • Diagnostic des protections à faire et élaboration des plans d'aménagement • Conception des contenus pédagogiques et élaboration du livre du maître • Elaboration de Dossiers d'Appel d'offres
Mai 2002	Atelier sur la réduction de la pauvreté <u>IFAD</u>	Atelier de consultation des ONG sur la réduction de la pauvreté. Nairobi, Kenya.
Février 2002 – février 2003	Projet GAKKO - (Gasy Ka Koloiko) <u>Ambassade du Japon</u>	Amélioration de l'enseignement : accès à l'éducation de base, amélioration de la qualité d'enseignement <ul style="list-style-type: none"> • Construction de bâtiments scolaires (8 EPP – 2 CEG) dans le fivondronana de Morondava • Encadrement des associations de parents d'élèves pour la mise en place du système de gestion

évènements

DATE	OBJET	ACTIVITES
Janvier 2001	6^{ème} Assemblée Générale Lalana	<ul style="list-style-type: none"> Présentation du rapport moral et financier
Septembre 2001 – en continu	Vehivavy Soafaniry Lalana	<p>Amélioration de la mobilité chez les femmes dans la région d'Andramasina :</p> <ul style="list-style-type: none"> Encadrement et appui du groupement de femmes « Vehivavy Soafaniry » . Octroi de vélos pour permettre à l'association de se constituer un fonds de départ en vue de l'instauration d'un système de micro crédit et pour l'acquisition d'autres vélos. Formation diverses (micro crédit, entretien routier, protection biologique)
Août 2001 – Février 2002	PAIQ III <u>Projet d'Appui aux Initiatives de Quartiers (PAIQ)</u> <u>Coopération Française</u>	<p>Construction d'infrastructures de proximité :</p> <ul style="list-style-type: none"> Animation et encadrement des habitants de 3 communes péri-urbaines (Ankadikely Ilafy, Ivato, Ampitatafika) pour l'identification et la hiérarchisation des infrastructures prioritaires dans les quartiers défavorisés. Etudes sociales et économiques
Juillet 2001 – en continu	Bulletin Lalana Lalana	<p>Information sur le secteur route et transport. Dossiers traités :</p> <ul style="list-style-type: none"> Sécurité Routière (janvier – février) Les ponts de Madagascar (mars – avril) Transport en temps de crise (mai – juin) Lutte contre la corruption dans le secteur routier (juillet – août) Cartographie routière (septembre – octobre) Les ingénieurs et le développement (novembre – décembre)
Mars 2001 – Mars 2002	Puits Vohipeno <u>Ambassade du Japon / Grassroot Projects</u>	<p>Amélioration de l'hygiène en milieu scolaire :</p> <ul style="list-style-type: none"> Construction de puits pour 11 écoles primaires dans la circonscription scolaire de Vohipeno Assistance à l'association des élèves - parents d'élèves – personnel enseignant pour le système de gestion et de maintenance.
Février 2001 – mars 2003	Projet ReCAP USAID	<p>Réparation de dégâts cycloniques sur les infrastructures de transport :</p> <ul style="list-style-type: none"> Réhabilitation de 233 km de routes rurales dont 93 km de RNT dans les provinces de Fianarantsoa et de Toamasina Travaux d'urgence de réhabilitation du port de Manakara (entrepôts, quai) Maîtrise d'œuvre : Sélection des routes, études APS, sélection des entreprises, établissement de contrat selon les réglementations américaines et malgaches, contrôle des travaux Actions de socio-organisation pour la pérennisation des investissements : mise en place de structure d'entretien (39 AUP / UAUP), instauration d'un fonds local d'entretien, protection biologique par les associations locales... En partenariat avec Chemonics International
Décembre 2000 – Mai 2001	Stabilisation de lavaka <u>Ambassade du Japon / Grassroots Projects</u>	<p>Lutte contre l'ensablement des rizières dans la région du Lac Alaotra :</p> <ul style="list-style-type: none"> Travaux de stabilisation de 6 grands lavaka exécuté en 2 phases Démarrage d'une protection d'une ancienne zone d'emprunt sur la RN44 Encadrement de la population locale pour l'exécution des travaux Sensibilisation et transfert de technologie pour que la population locale puisse assurer d'autres travaux de protection à petite échelle, et aussi pour prévenir les actions néfastes à l'origine des lavaka. Création d'association pour le suivi des actions
Septembre 2001 – juin 2002		
Mars 2000 – en continu	Femmes Antemoro <u>Banque Mondiale / Fonds Genre et transport</u>	<p>Projet Pilote de promotion des MIT chez les groupements traditionnels des femmes Antemoro (Anakavy amin-dreny) :</p> <ul style="list-style-type: none"> Encadrement et suivi de l'association Taratra comportant 4 groupements féminins pour la gestion et l'entretien des matériels, le système de micro-crédit.



Organigramme de l'exécutif de l'ONG Lalana



Les membres

RAZAFINTSALAMA Vero • RAKOTOHARIVELO Zo Pascal • RAJEMISON Manitra • RANDRIANARISOA Hariniaina Jesse • RAZAFIMANANTSOA Andriamaholy • RAZANAMPARANY Jean Claude • RANDRIAMBOLA Aimé • RAKOTOARISOLO Harinjaka Oliva • RAHARIVELO Verosoa • RAVELOMANANJARA Ephraïm • RANDRIANARISOA Haja Guy • RABENJA Grégoire • RAKOTOMALALA Richard • RAKOTOARIVONY Jules • RAHARIJAONA Warlin Mondésir •

Organisation Statutaire

Organe de décision. L'ASSEMBLEE GENERALE • définit les grandes orientations des activités de l'ONG • approuve le budget et les programmes d'activités • a la compétence de modifier les statuts et les règlements • désigne les membres élus de Comité Directeur.

Organe d'exécution. LE COMITE DIRECTEUR • dirige les actions et fixe les priorités de l'ONG • assure la direction du personnel travaillant pour le compte de celui-ci.

Présidente : Vero RAZAFINTSALAMA • *Vice-Président* : Pascal RAKOTOHARIVELO • *Trésorier* : Jessé RANDRIANARISOA • 2 *Conseillers* : Manitra RAJEMISON et Jean Claude RAZANAMPARANY • *Secrétaire* : Harinjaka RAKOTOARISOLO.

Organe de contrôle. COMMISSAIRE AUX COMPTES • Les opérations et les documents comptables sont soumis à un audit annuel de l'expert comptable chargé du commissariat aux comptes : M.RABENAIVO Ramanamizao du cabinet IMPACT.

L'administration

références administratives • *date de création* : 14 Juillet 1998 • *référence de constitution* : 751/98/FAR/ANT/AT/ASS • *numéro statistique* : 600 393 • *numéro d'identification fiscale* : 310 52 33 • *numéro cnaps* : 965 398 • *Enregistrement SAP Banque Mondiale* : 37393.

obligations fiscales • Jusqu'à mise en application de la loi 96-030 régissant les ONG, Lalana se soumet à la législation fiscale en vigueur et en ce sens elle possède une attestation de régularité vis-à-vis de l'Administration fiscale sur tout impôt et taxe dont elle serait redevable (TVA,IRSA,IBS...)

références bancaires • BNI CL - agence centrale Antananarivo

<i>Monnaie</i> :	MGF	EURO	USD
<i>Compte n°</i> :	01 113 118 6 020 000	01 113 118 6 016 036	01 113 118 6 016 003